

PIER ANGELO GOBBI

*Cossoni e D'Alessandri:
le prove del concorso del 1684*

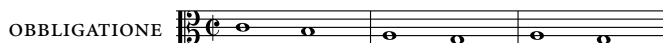
Il concorso per il posto di maestro di cappella del Duomo di Milano del 1684, che porterà alla nomina di Carlo Cossoni, è caratterizzato da un'animosità *querelle* tra le varie fazioni a sostegno dell'uno o dell'altro candidato (si vedano, a questo proposito, gli interventi che precedono questo contributo).

In questa sede è solo il caso di ricordare che le prove furono giudicate, prima della nomina di Cossoni, da esperti *super partes*, i quali ritennero meno riusciti gli elaborati di Cossoni, mentre espressero apprezzamento per i lavori di Giulio d'Alessandri.

Partendo da questo dato, si è voluto mettere a confronto una delle prove del concorso, il coro a otto a cappella su tema dato, operando un'analisi esclusivamente compositiva – secondo le norme e la prassi del contrappunto dell'epoca – e quindi sparata dalle considerazioni storico-musicologiche che hanno poi condotto all'elezione di Cossoni.

La prova

La prima prova richiedeva ai candidati la composizione di un coro a otto a cappella su tema dato («obbligazione») accompagnato da un testo tratto dall'Apocalisse (12, 7-12).



TESTO Benedicite Deum Coeli
 quia proiectus est accusator fratrum nostrorum.
 Et Angeli eius cum eo missi sunt,
 propterea omnis caro Deum benedicite.

L'elaborato di Cossoni

Nella prova di Cossoni non c'è un controsoggetto che accompagna le risposte del soggetto, ad eccezione del frammento esposto con la prima risposta (mis. 4, C1, A1), che tuttavia non viene più riproposto e per altro, non essendo in contrappunto doppio, avrebbe creato problemi di riutilizzo.

È anche evidente una certa mancanza di omogeneità nell'ingresso delle varie voci: l'ultimo ingresso (mis. 15, T2) non è né con il soggetto né con la risposta e oltretutto inizia con valori troppo brevi. In ogni caso le entrate sono troppo distanziate (le ultime, come si è detto, a misura 15, su di un brano di complessive 42 misure).

Si evidenziano poi alcune anomalie, fra le quali le più significative:

- mis. 6, C1, A1, T1: unisono delle tre parti con T1 in ingresso;
- mis. 6, C1: valore atipico per il contrappunto dell'epoca (semibreve legata a semiminima), non interpretabile come una licenza perché non più utilizzato e al di fuori del contesto stilistico della composizione;
- mis. 16, T1: movimento melodico di settima maggiore in due intervalli;
- mis. 30, B2, T2: armonia di quarta e sesta.

Si nota in generale un uso abbondante di pause, una certa mancanza di dinamicità della scrittura, l'insistenza su progressioni scontate ed un andamento completamente omoritmico nella sezione conclusiva.

Il testo poetico sotto le note è lasciato incompleto per gran parte del brano pur essendo abbastanza semplice la ricostruzione delle parti mancanti. L'omessa scrittura di parti di testo può essere dovuta alla difficoltà di razionalizzare i tempi di composizione della prova.

L'elaborato di Cossoni si configura insomma come una prova dalla quale emergono soprattutto difficoltà di conduzione contrappuntistica delle parti, questo alla luce del fatto che molte imperfezioni si sarebbero potute evitare facilmente, come nel caso che si propone (mis. 5-6, C1, A1, T1).

ELABORATO DI COSSONI	ELABORATO MODIFICATO
	
	
	

La risoluzione della 'sensibile' di C1 alla terza della 'tonica' permette inoltre di ripresentare alla terza anche il controsoggetto esposto in precedenza.

1

gusto nuovo 1745. Meati. ob. gesso.

Benedicite Deum qui = = = = =
 Benedicite Deum qui = = = = =
 Benedicite Deum qui = = = = =
 Benedicite Deum qui = = = = =
 Benedicite Deum qui = = = = =
 Benedicite Deum qui = = = = =
 Benedicite Deum qui = = = = =
 Benedicite Deum qui = = = = =

Lombardi 1745 Miguelo Core 1745 Felice Biondi

2

in prospectu est = = = = =
 Quia peccator = = = = =
 in prospectu est = = = = =
 Quia peccator = = = = =
 in prospectu est = = = = =
 Quia peccator = = = = =
 in prospectu est = = = = =
 Quia peccator = = = = =

Lombardi 1745 Miguelo Core 1745 Felice Biondi

Le prima due pagina del coro a otto, la prova di D'Alessandri presentata al concorso a maestro di cappella del Duomo di Milano (luglio 1684); I-Mfd, AD.11.1.

COSSONI, *Benedicite Deum*

[antifona a otto voci per il concorso del Duomo di Milano, 1684]

CANTO I

Be - ne - di - ci - te De - um De - - - -

ALTO I

Be - ne - di - ci - te De - um De - - - - um Coe - - - - -

TENORE I

Be - ne - di - ci - te

BASSO I

CANTO II

ALTO II

TENORE II

BASSO II

8

- - um Coe - li qui - a pro - iec - tus

- - li qui - a pro - iectus est qui - a proiec - tus proiec -

De - um Be - ne - di - - - ci - te De - um qui - a pro

Be - ne - di - ci - te De - um Coe - li qui - a pro

Be - ne - di - ci - te

Be - ne - di - ci - te De - um De - um

15

De - um Coe - li
 - tus est De - um Coe - li et An-
 iectus est qui - a pro - iec - tus est
 iectus est

De - um De - um De - um Coe - li
 Coe - li De - um Coe - li et
 Be ne - di - cite De - um Be - ne - di - ci - te De - um
 Be - ne - di - ci - te De - um De - um De - um Deum qui - a proiec-

22

et Ange - li eius cum eo - missi mis - si
 ge - li e - ius mis - si sunt
 et Ange - li eius cum e - o - missi
 et An - geli - e - ius mis - si mis - - si

ac - cu - sator fratrum nostro - rum prop-
 An - - - - geli e - ius et An - ge - li e - ius cum e - o missi
 et Angeli e ius cum e - o mis - - - si
 tus est accu - sator fratrum nostro - rum

29

sunt De - um be ne - di - ci - te

De - um be ne De - um De -

8 sunt De - um be - ne

sunt om - nis ca - ro De - um be - ne - di - ci te

- - te - re - a De - um

sunt propte - re - a De - um

8 sunt

prop - te - re a De - um

36

- um be - ne - di - ci te

De - um be - ne - di - ci te Deum be - ne - di - ci - te.

be - ne - di - ci te

be - ne - di - ci te

8

be - ne - di - ci te De - um be ne - di - ci te Deum be ne - di - ci - te.

D'ALESSANDRI, *Benedicite Deum*

[antifona a otto voci per il concorso del Duomo di Milano, 1684]

CANTO I
Be - ne - di - cite Deum Coe - - - - li Coe -

ALTO I
Be - ne - di - - - - ci - te

TENORE I
Be - ne - di - cite De - - - - [um]

BASSO I
Be - ne - di - - - - - ci -

CANTO II
Be - ne - di -

ALTO II

TENORE II
Be - ne - di - cite De - um Coe -

BASSO II
Be - ne -

6
li qui - a pro - iec - tus est qui - a pro -
qui - a pro - iec - tus est ac - cu - sa - tor ac -
Coe - - - li qui - a pro - iec - tus est fra -
te qui - a pro - iectus est ac - cusa - tor
- - - ci - te Deum Coe - li qui - a pro - iec - - - tus est
Be - ne - di - cite Deum Coeli qui - a pro - iec - tus est
li Coe - - - li qui - a pro - iec - - - - -
di - cite De - um Coe - - - li qui - a pro - iec - - - tus est ac -

24

prop-te - re-a prop-te - re-a prop-te - re-a om-nis ca-ro om-nis ca-ro
sunt prop-te - re-a prop-te - re-a om - nis ca - - - -
a prop - te - re-a prop - te - re-a om-nis ca-ro De - um bene
sunt prop - te - re-a prop - te - re-a om-nis ca-ro De - um bene
prop-te - re-a prop-te - re-a om-nis ca-ro om-nis ca-ro Deum
te - re-a prop - te - re-a prop - te - re-a om - nis ca-ro om - nis
prop - te - re-a prop - te - re-a om-nis ca-ro om-nis ca-ro
prop-te - re-a prop-te - re-a om-nis ca-ro om-nis ca-ro De - um

29

De - um benedi - ci - te De - um benedi - cite bene-di - ci - te
ro De - um benedi - ci - te De - um bene-di - ci te bene-di - ci - te
di - cite be - ne - di - ci - te De - um be - ne - di - - - - ci - te
di - ci - te De - um benedi - ci - te be - ne - di - - - - ci - te
be - ne - di - ci - te Deum be - ne - di - ci - te Deum be - ne - di - ci - te
ca - ro De - um be - ne - di - ci - te De - um be - ne - di - - - - ci - te
De um be - ne - di - - - - cite be - ne - di - - - - ci - te
be - ne - di - - - - ci - te De - um benedi - ci - te be - ne - di - ci - te